

MRTVÁ MÍSTA AREÁLU ČZU

SEMESTRÁLNÍ PRÁCE

PROSTOROVÁ VÝTVARNÁ TVORBA
VEDOUCÍ: Doc. akad. soch. Aleš Hnízdl

CESTA DO AREÁLU

Vstup do areálu by bylo možné výrazně vylepšit v několika ohledech.

Za prvé, současná hlavní osa cesty nenabízí dostatek variant pro pěší pohyb. Proto jsem v rámci koncepčního návrhu navrhla novou cestní síť, která respektuje stávající vegetaci a zároveň propojuje všechny objekty v areálu. Díky tomu má chodec více možností, jak areálem projít – může si cestu zkrátit, nebo naopak zvolit klidnou procházku.

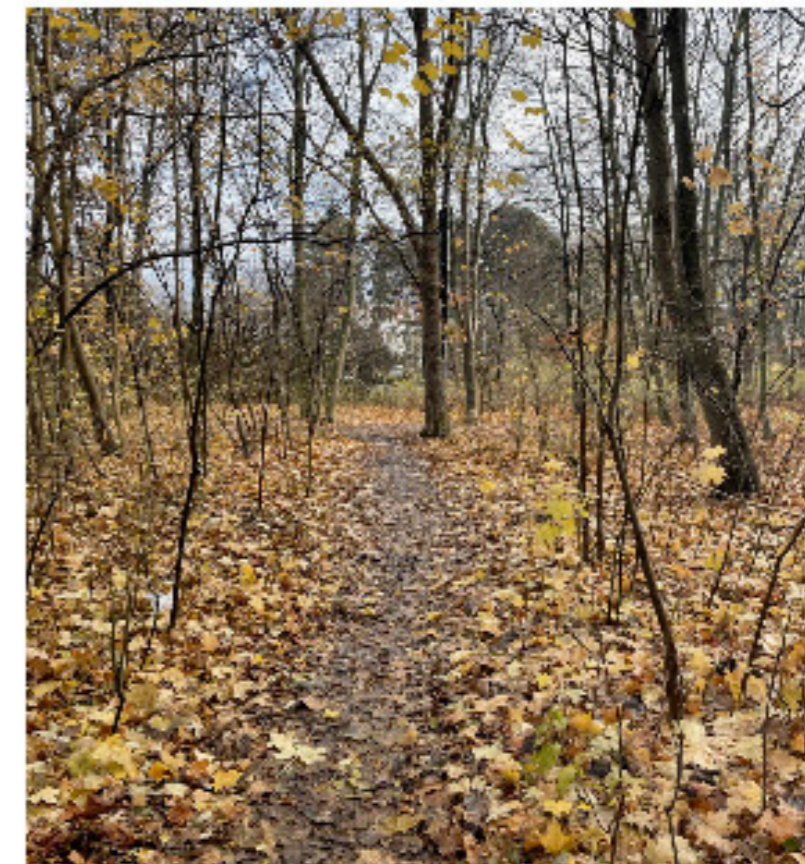
Podél hlavní osy se také nachází značné množství nevyužitého prostoru. Navrhla jsem proto kavárny nebo studovny, které by logicky navazovaly na plánovanou kavárnu u PEF. V prostoru vedle budovy PEF by byla vysazena nová řada stromů, aby plynule navázala na stávající výsadbu. Parkování v areálu by bylo přesunuto pod zem, což by umožnilo vytvoření většího množství zelených ploch.

Na začátku hlavní cesty roste *Pyracantha coccinea*, která je však přerostlá až na chodník a kompozičně ani prakticky již není vhodná. Z tohoto důvodu je navržena ke kácení. Obdobně je nadbytečné množství jehličnanů v areálu považováno za nevhodné a bylo by částečně redukováno.

Tento návrh vytváří funkční, esteticky příjemné a přívětivé prostředí, které lépe odpovídá potřebám uživatelů.



- 1 Rektorát
- 2 Provozně ekonomická fakulta (PEF)
- 3 Fakulta agrobiologie, potravinových a přírodních zdrojů (FAPPZ)
- 4 Technická fakulta (TF)
- 5 Fakulta lesnická a dřevařská (FLD)
- 6 Fakulta životního prostředí (FŽP)
- 7 Fakulta tropického zemědělství (FTZ)
- 8 Katedra tělesné výchovy (KTV)
- 9 Studijní a informační centrum (SIC)
- 10 Aula
- 11 Kolej A
- 12 Koleje BCD
- 13 Koleje EFG
- 14 Koleje JIH
- 15 Menza



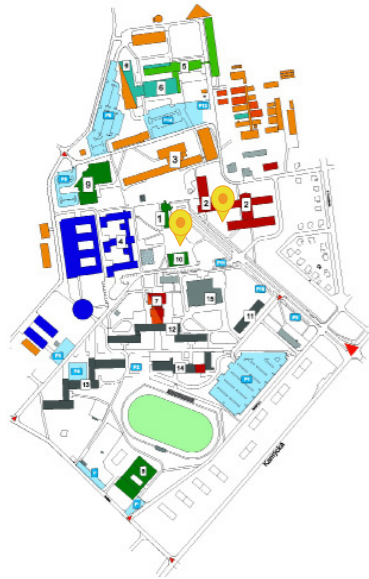
KONCEPČNÍ NÁVRH



LEGENDA:

-  - kácení / bourání
-  - asfaltová cesta
-  - navržené cesty
-  - navržené kavárny / studovny
-  - navržené stromy

Prostor před PEF + Aulou - současný stav



- 1 Rektoriát
- 2 Provozně ekonomická fakulta (PEF)
- 3 Fakulta agrobiologie, potravinových a přírodních zdrojů (FAPPZ)
- 4 Technická fakulta (TF)
- 5 Fakulta lesnická a dřevařská (FLD)
- 6 Fakulta životního prostředí (FŽP)
- 7 Fakulta tropického zemědělství (FTZ)
- 8 Katedra tělesné výchovy (KTV)
- 9 Studijní a informační centrum (SIC)
- 10 Aula
- 11 Koleje A
- 12 Koleje BCD
- 13 Koleje EFG
- 14 Koleje JIH
- 15 Menza

Stávající řešení před Fakultou provozně ekonomické a Aulou, není svým řešením nejpřívětivější pro studenty. Celý prostor je rozčleněn na několik ploch, která jsou přehledná, ale nemají na sebe žádnou návaznost. Celý prostor je vytvořen k rychlému průchodu lidí a bodu A do bodu B a ne k zastavení.

V prostoru chybí dostatečné množství míst na sednutí, které by studenti mohli využít i v zimních obdobích, ačkoliv většinu času, kterou tráví v areálu je právě v tomto období. Cestní síť není přívětivě propojená s hlavní cestou směrem k zastávce autobusu a chodci se musí složitě vyhybat zelení.

Tyto dva prostory jsou rozděleny asfaltovou silnicí, která je téměř nevyužívaná. Projíždí po ní pouze zásobování a zaměstnanci k parkovacím místům před Rektoriátem.

Na hlavní ose areálu také v tomto místě chybí zeleň která by stínila a dotvářela příjemný prostor, navíc zeleň která se tu už nachází je vysázená v blízkosti fakulty a svým typem až příliš stíní do vnitřků budov. Svým typem navíc nerezonuje s moderními prvky v areálu.



Prosotr před PEF + Aulou - návrhové řešení

Hlavní myšlenou při navrhování prostoru, bylo vytvoření příjemného místa, které je vhodné pro studenty v zimních obdobích roku. Vzhledem k tomu, že největší část výukové části semestru pobývá v zimních měsících, studenti ve venkovních prostorech areálu netráví tolik času.

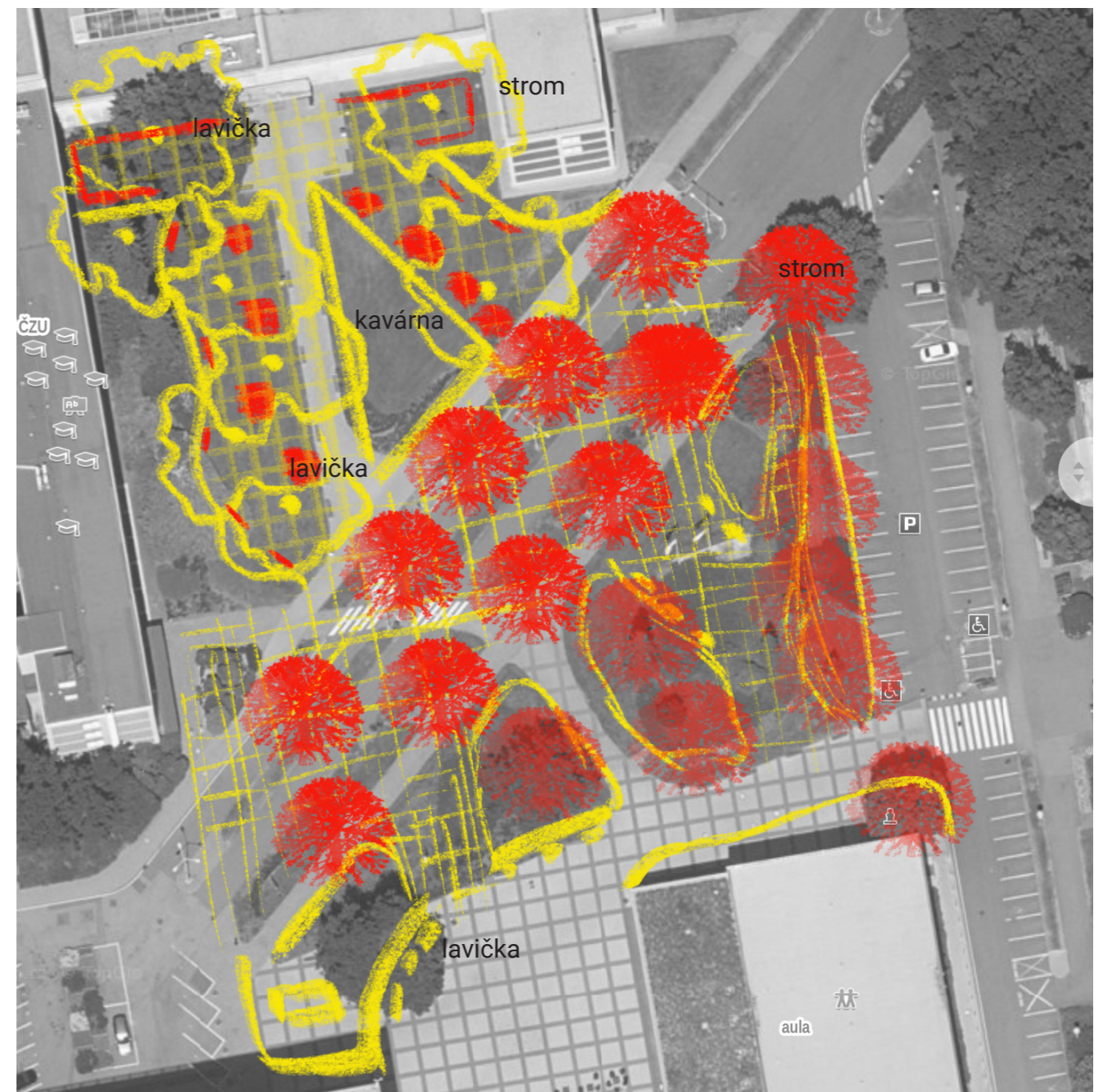
V centrálním prostoru se nachází prosklená kavárna - studovna, která nebude bránit v pohledech skrz areál, ale přinese do prostoru příjemné místo, kde se studenti budou moct zastavit a přečkat přestávky mezi přednáškami, případně kde budou moct pracovat na projektech a učit se. V teplých dnech může kavárna - studovna expandovat do okolního prostoru díky zvětšení chodníků a přidání další přístupové cesty k budově PEF směrem od autobusu. Celý prostor bude krytý před sluncem listnatými stromy, které v zimních měsících nestíní do vnitřích budov fakulty.

V tomto prostoru je také zrušená asfaltová silnice, vzhledem k frekvenci automobilů nám přijde zbytečné, aby byla komunikace takovýmto způsobem členěná. Celou ji dáváme do stejného povrchu jako okolní pochozí plochy a využíváme materiál i vzor z prostoru před Aulou. Tím zpřijemňujeme celý prostor a dáváme důraz na chodce.

Do zelených ploch, které v dnešní době oddělují pruhy silnice doplňujeme alej stromů.

Na celý prostor poté navazuje i prostor před Aulou, kde je zeleň pozměněna k lepší průchodnosti mezi jednotlivými budovami, ale také aby zabraňovala ve výhledu na parkovací místa, která zachováváme.

Hlavní cesty mezi fakultou PEF a aulou budou prostupné po celé délce. Středový zelený pás a záhony kolem pěších cest se zruší a místo nich vznikne obousměrná silnice s alejí. Stromy budou vysázeny do rabat s ochrannými mřížemi. Směrem od aleje k aule vzniknou široké cesty mezi záhony, které budou řešeny jako dešťové záhony s trvalkovou výsadbou vyššího stupně autoregulace s extenzivní péčí. Tvary záhonů budou mít organické tvary. Do těchto záhonů je také navržena výsadba stromů pro příjemné klima v letních měsících. V této části bude kolem záhonů umístěn dostatečný počet laviček. Před parkovacími místy menzy vznikne mírná svahová deprese, která může sloužit k rekreaci studentů. Vlajky, které se nachází v záhonech před aulou, se přemístí před budovu rektorátu. Veškerá vydlážděná plocha se sjednotí do stejného materiálu. Prostor mezi PEF a aulou se tak propojí do jedné plochy a vznikne středové náměstí ČZU s reprezentativním charakterem. Výhodou prostoru by bylo jímání dešťové vody ze střech budov do podzemních nádrží. Tato voda by tak mohla být využívána při suchých měsících k závlaze výsadeb



Náměstí před budovou A FAPPZ - současný stav



- 1 Rektorát
- 2 Provozní ekonomická fakulta (PEF)
- 3 Fakulta agrobiologie, potravinových a přírodních zdrojů (FAPPZ)
- 4 Technická fakulta (TF)
- 5 Fakulta lesnická a dřevařská (FLD)
- 6 Fakulta životního prostředí (FŽP)
- 7 Fakulta tropického zemědělství (FTZ)
- 8 Katedra tělesné výchovy (KTV)
- 9 Studijní a informační centrum (SIC)
- 10 Aule
- 11 Kolej A
- 12 Kolej BCD
- 13 Kolej EFG
- 14 Kolej JIH
- 15 Merza

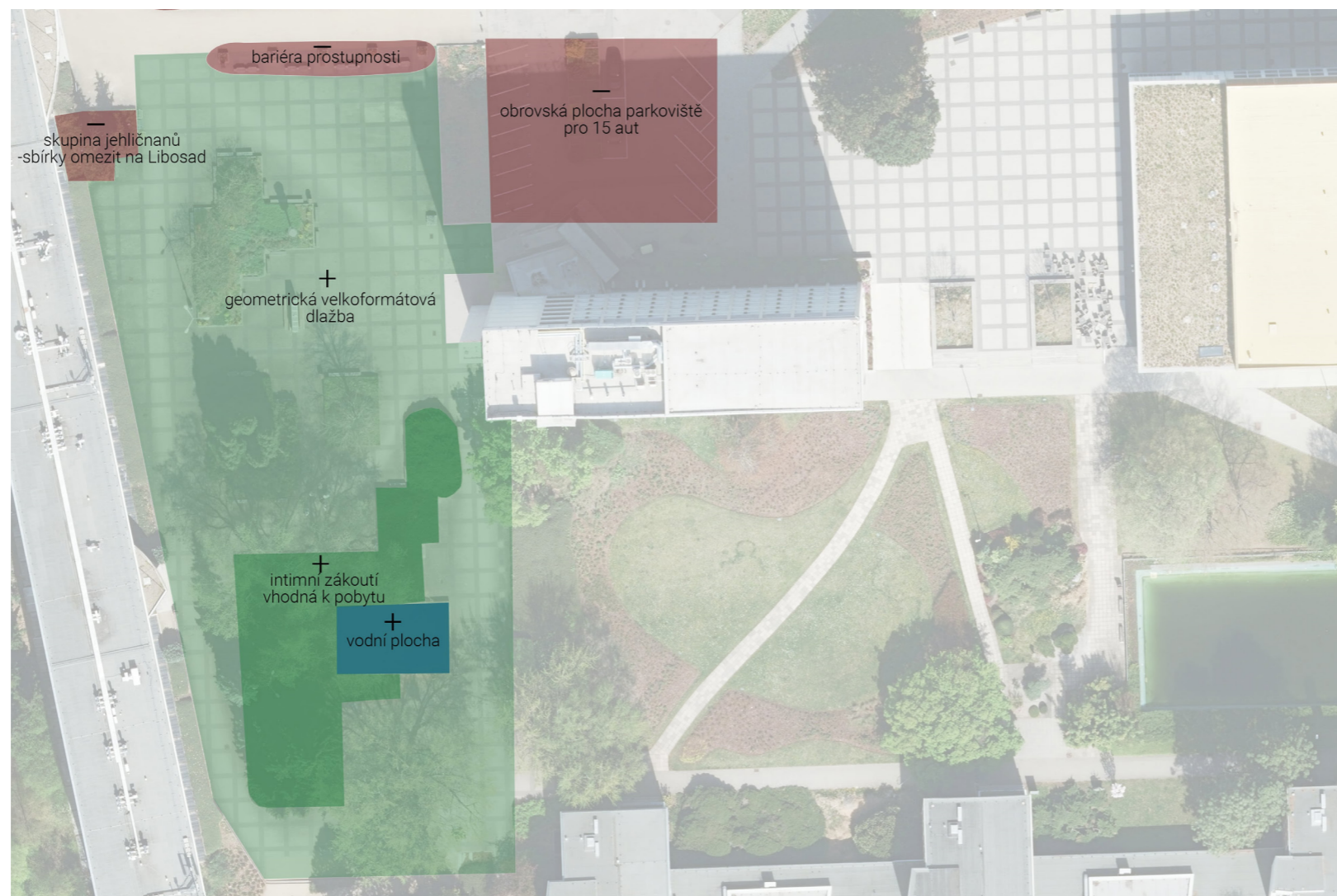
Řešené území patří mezi první vybudovaná místa v areálu ČZU na Suchbátce. Urbanistická a architektonická soutěž na ideový návrh areálu VŠZ (dnešní ČZU) byla vyhlášena r. 1957. Tu vyhrál ing. arch. Jan Čejka. Výstavba byla zahájena v r. 1961, autorem úprav veřejného prostoru (komunikace a parkové úpravy) byl prof. Jiří Mareček. Otevřeno bylo v akademickém roce 1964/1965.

Součástí tohoto prostoru jsou posedové sluneční hodiny, soutěž na úpravu venkovního prostranství na řešeném území vyhrála Jaromíra Šimoníková a její návrh, sluneční hodiny inspirované letokruhy stromů, byl zrealizován a je nedílnou součástí prostoru.

Tento prostor je zavřením osy, která vede od Brandejsova náměstí přes areál ČZU až na toto místo, zároveň je jedním místem v areálu, kde je ve vydlážděná velká plocha. Vytváří zároveň pomyslné rozcestí, ale je i jasně určitelným bodem v celém areálu (nedá se minout, je snadno zapamatovatelný).

V současné době je prostor využíván především jako průchozí místo, aneb jak se dostat z bodu A do bodu B, občas se zde houfují skupinky studentů, kteří si zde dali sraz, nebo se zde občas pár lidí posadí (k tomu musí ale nastat dobré povětrnostní podmínky, teplota, tlak a rosný bod).

Nevyužitým potenciálem je právě velký prostor, který dovoluje pojmout mnoho lidí, a tudíž snese i setkávání či setkávání velkých skupin. Zároveň je na tolik velký, že se zde dá pobývat i o samotě. Lidé tudy ovšem pouze procházejí a anetrávají svůj čas z prostého důvodu. Není kde a žár letního slunce a vítr podzimu a zimy jsou hlavními faktory, které tento prostor pro delší pobyt dělají výzvou pro otrlé jedince.

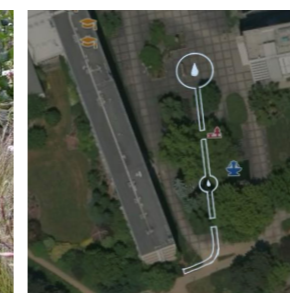
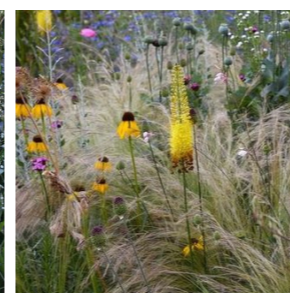
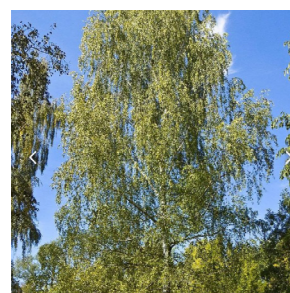
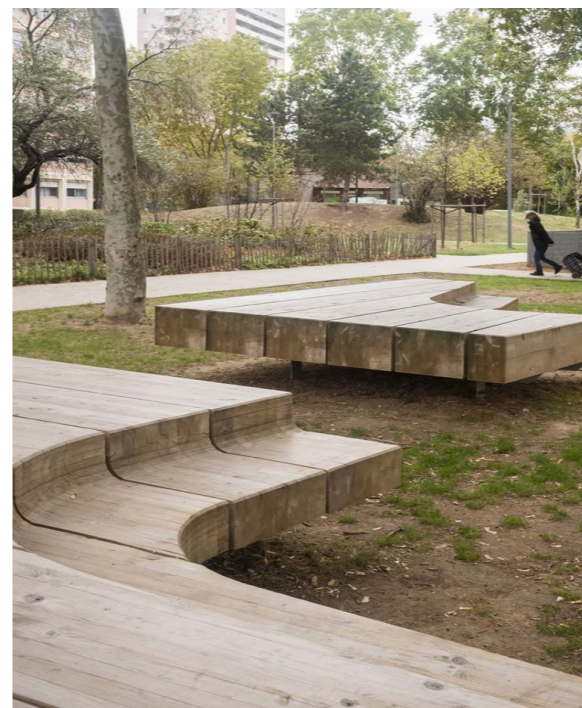
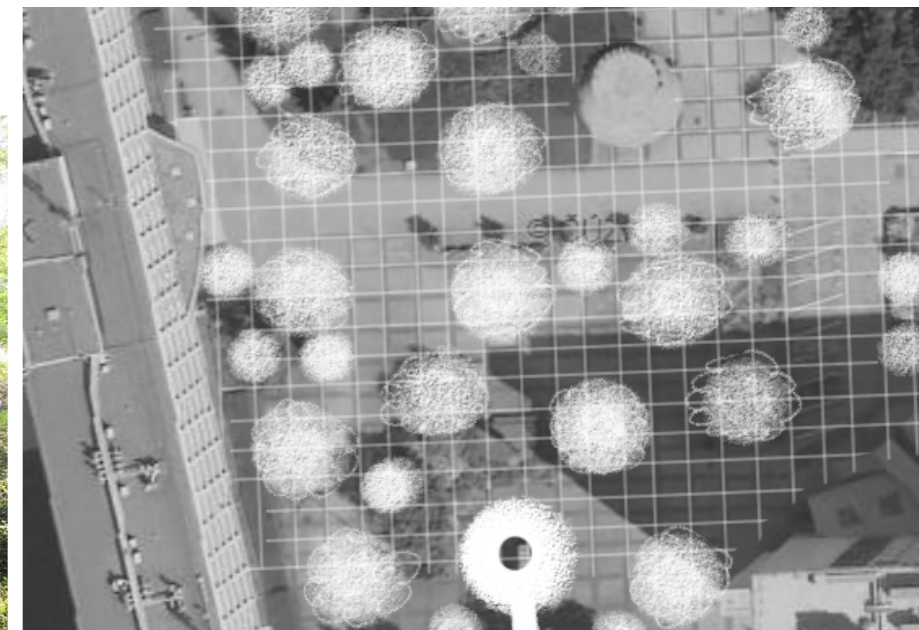


Náměstí před budovou A FAPPZ - návrhové řešení

V návrhu sjednocujeme povrchy, vracíme geometrickou dlažbu zpět. Takto tedy opticky sjednocujeme prostor mezi rektorátem, budovou PEF a budovou A FAPPZ. Kácíme juniperové porosty, „osvobuzujeme“ tímto sluneční hodiny. Cílem návrhu je přivést do tohoto prostoru více lidí, „nasát“ je z cest mezi budovami a zdržet je. Nabídnout jim prostor k posezení a k odpočinku, především na jaře, léto a podzim. Vysazujeme takto hojně stromy s košatými a vzdušnými korunami, které poskytují stín. Jako například *Acer pseudoplatanus* (javor klen), *Betula pendula* (bříza bělokorá), *Celtis australis* (břestovec jižní), *Gleditsia triacanthos* ‚Shademaster‘ (dřezovec trojtrný ‚Shademaster‘) a *Cercidiphyllum japonicum* (zmarličník japonský). Tyto stromy se na podzim zbarvují do žluta, a tak ladí s budovou A (jako vejce vejci). Doplnujeme divokou a barevnou, ale stále vzdušnou, výsadbu trvalek, tak aby se rozbila určitá strnulost tohoto prostoru a dodala se mu dynamičnost. V zimě budou struktury bezlistých stromů s pozůstatky vertikál trvalek vytvářek dramatickou odívanou. Do prostoru bude volně umístěn dřevěný mobiliář s především organickými tvary nebo s vertikálním obzvláštěním.

Dále navazujeme na společné vodní dílo a završujeme ho Chrámem vody. Jedná se o ustřední prostor tohoto náměstí, kde skrze střechu padá voda dolů, je zde chladněji a vy můžete v klidu rozjímat. Takový meditační prostor uprostřed rušného náměstí v srdci areálu.

Vznikne tak nový příjemný prostor, vhodný k potkávání se, srovnávání se, nebo jen k sněžení svačiny, učení a posezení s přáteli. Organické tvary a vzdušný charakter vybraných dřevin bude v kontrastu s geometrickým rastrovím dlažby a stavbami okolo (sluneční hodiny, chrám vody a budovy ČZU), ubírá se tak na strnulosti a přidává se života.



Prostor mezi FAPPZ a FŽP - současný stav



- 1 Rektorát
- 2 Provozně ekonomická fakulta (PEF)
- 3 Fakulta agrobiologie, potravinových a přírodních zdrojů (FAPPZ)
- 4 Technická fakulta (TF)
- 5 Fakulta lesnická a dřevařská (FLD)
- 6 Fakulta životního prostředí (FŽP)
- 7 Fakulta tropického zemědělství (FTZ)
- 8 Katedra tělesné výchovy (KTV)
- 9 Studijní a informační centrum (SIC)
- 10 Aula
- 11 Koleje A
- 12 Koleje BCD
- 13 Koleje EFG
- 14 Koleje JIH
- 15 Menza

Stávající prostor mezi Fakultou agrobiologie, potravinových a přírodních zdrojů a Fakultou životního prostředí je travnatá plocha, obklopená bohatou výsadbou stromů, jak listnatých tak jehličnatých, keřů, růží a dalších rostlin. V současné době je prostor spíše uzavřený, díky stromům, které rostou hned při vstupu. Prostor působí upraveně, nicméně při bližším prozkoumání je tu hned několik nedostatků, i přesto má však prostor velký potenciál.

Jak již bylo zmíněno, místo je upravené, nachází se zde dokonce několik altánů, nicméně jejich řešení není příliš šťastné. Skládají se z kamenné základny, na které jsou umístěny betonovo - dřevěné sedačky a stoly a to vše je doplněno kovovou konstrukcí natřenou na bílo. Prvek altánu postrádá smysl, jelikož mu chybí střecha. To znemožňuje posezení při horším počasí, což je škoda. K altánům také nevedou žádné přístupové cesty, které by vybízely k navštívení prostoru, a tak zůstává většinu času opuštěný.

Co se týče výsadby, ta působí upraveně a obklopuje prostor, čímž mu dodává určitou intimitu a bezpečí. Nicméně při zaměření na konkrétní druhy zjistíme, že je poměrně nahodilá a postrádá logické uspořádání. Výsadba je také zbytečně rozsáhlá a okrádá prostor o místo k pobytu. Dalo by se říci, že je prostor spíše ztísněný a chybí mu vzdušnost a prostupnost. Část zeleně je také v současné době nepřístupná, tudíž nenabízí žádné využití a prostor ještě více zmenšuje.

I přes všechny nedostatky má prostor své kouzlo a mohl by být zajímavým místem k odpočinku. Má také skvělou dostupnost, jelikož se nachází přímo u východu z FAPPZ. S novými úpravami v podobě zvětšení prostoru, nových prvků k sezení, úpravou zeleně a novou cestní sítí by mohl být prostor velmi dbře využíván.

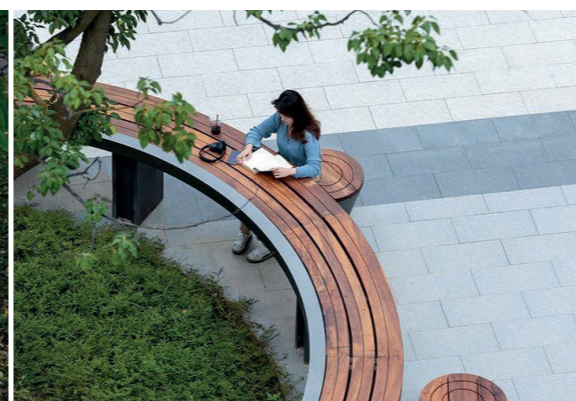
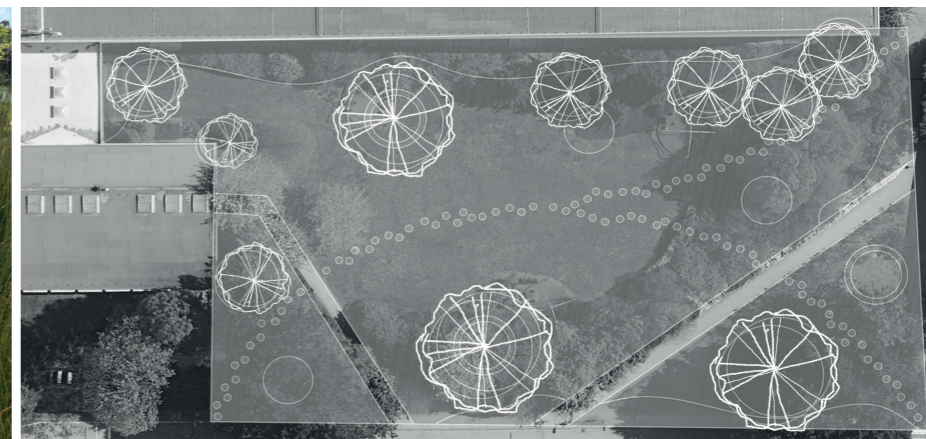


Prostor mezi FAPPZ a FŽP - návrhové řešení

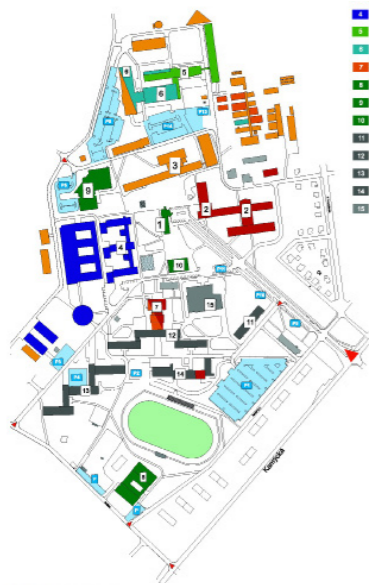
Hlavním motivem návrhu je klid a pohodlí. Proto byly zvoleny mobiliáře v podobě kulatých dřevěných lavic doplněné o výsadbu, jež bude dodávat místu poklidnou atmosféru. Lavice jsou rozestety po celém prostoru a nabízejí tak mnoho místa k odpočinku. Díky své velikosti budou nabízet prostor pro mnoho studentů, ať už k učení, obědvání nebo poležení.

Dalším důležitým prvkem je nově vzniklá cestní síť. Ta logicky propojí prostor a dovede návštěvníka k místům odpočinku. Cesta je pojata jako kamenné šlapáky, které vytvoří zajímavou strukturu s trávíkem, ve kterém budou částečně skryty, ale cesta bude stále jasně definovaná. V zadní části prostoru se bude také nacházet nově navržený vodní prvek, který bude procházet od přední části FAPPZ. Bude tak zajímavým doplněním a okrášlením prostoru.

Současná výsadba stromů a keřů bude zrušena a nahrazena výsadbou travin. Ty prostor oddělí od silnice, ale zároveň ho nechají vzdušný a prostupný. Dále byly do prostoru vysázeny nové listnaté stromy, které v letních měsících nabídnou stín a budou také zajímavým doplňkem k novým mobiliářům, se kterými budou v některých místech propojené.



Okolí budovy FŽP - současný stav



Do řešeného prostoru kolem budovy fakulty životního prostředí se dostaneme nejčastěji z východní strany od fakulty agrobiologie. Přes jeho východní část prochází stovky studentů, pro které je spojnicí budovy se zbytkem areálu.

Prostor před budovou je tvořen především zpevněnou plochou parkoviště a je obklopen ze západní strany samotnou budovou, z východu dubovým lesíkem a severní částí přiléhá k pozemku náležícím ke školním pokusným skleníkům. Dal by se rozčlenit na několik (ne)funkčních ploch, z nichž, jak už bylo řečeno, tvoří největší část parkoviště. Je jedním z mnoha parkovišť v areálu a svou rozlohou a umístěním výrazně ovlivňuje atmosféru místa a ničí jeho potenciál. V západní části proběhla i snaha zpříjemnit prostor pro pobyt lidí a byly zde vybudovány pobytové schody a náměstíčko s lavičkami, které studenti hojně využívají především na pauzy na cigaretu. Tento prostor je sice světlejším místem v řešeném území, nemá však žádnou logickou návaznost na okolí a najdeme zde bizarní výstřelky jako například čtvercové výsadby *Cotoneaster horizontalis* v chodníku.

Do naší části projektu jsme zahrnuli i prostor za budovou, kde byla vybudována terasa. Na první pohled působí terasa velmi příjemně, je prostorná a jsou na ni umístěny osázené betonové květináče. Mohlo by se zdát, že půjde o oblíbené místo plné studentů, opak je však pravdou. Dveře na terasu z prvního patra budovy jsou zamčené a její obrovský potenciál tak opět zůstává bez využití.

Kvantita zeleně v celém prostoru je sice dostačující, její kvalita už ovšem zaostává. V oblasti parkoviště jsou vysázeny především listnaté keře, které prostor vyplňují, jejich estetický aspekt ale není velký.

- 1 Rektoriát
- 2 Provozně ekonomická fakulta (PEF)
- 3 Fakulta agrobiologie, potravinových a přírodních zdrojů (FAPPZ)
- 4 Technická fakulta (TF)
- 5 Fakulta lesnická a dřevařská (FLD)
- 6 Fakulta životního prostředí (FŽP)
- 7 Fakulta tropického zemědělství (FTZ)
- 8 Katedra tělesné výchovy (KTV)
- 9 Studijní a informační centrum (SIC)
- 10 Aula
- 11 Kojár A
- 12 Kojár BCD
- 13 Kojár EFG
- 14 Kojár JIH
- 15 Mensa



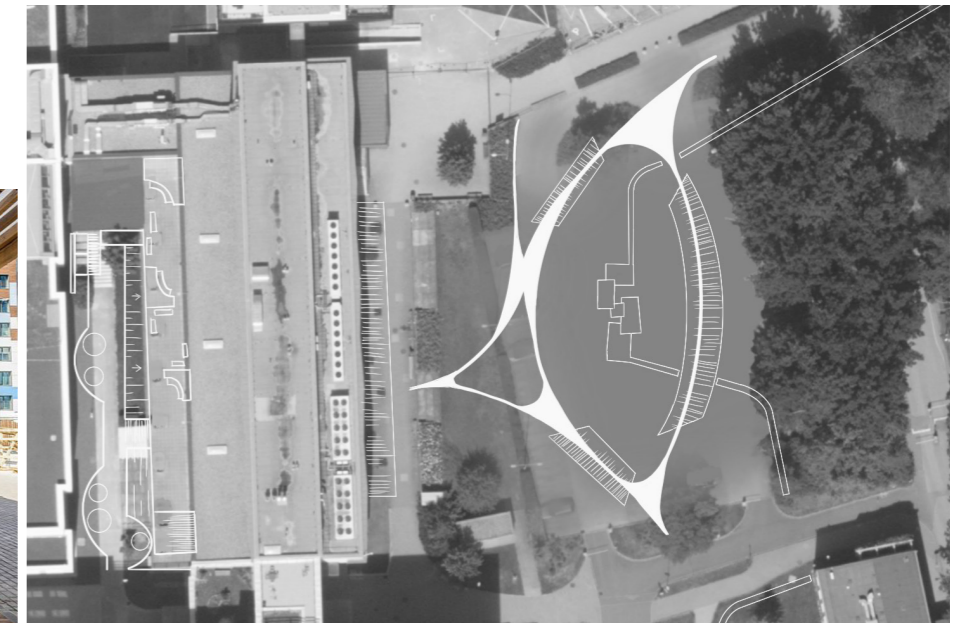
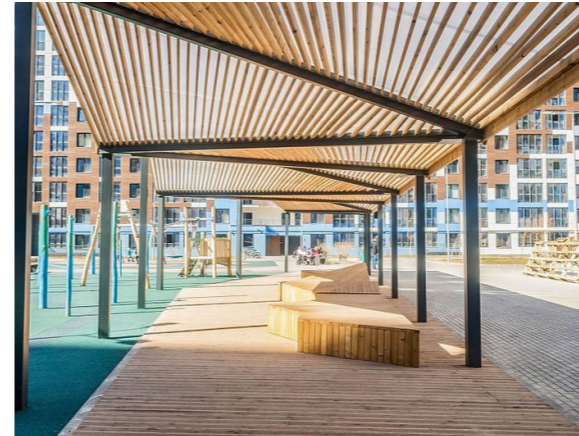
Okolí budovy FŽP - návrhové řešení

Hlavním cílem našeho návrhu je zpříjemnit okolí budovy fakulty životního prostředí pro studenty, kteří se tudy každý den pohybují. Odstranili jsme tedy parkoviště a nahradili ho příjemnou parkovou plochou, kterou mohou studenti využít pro piknik nebo trávení času mezi přednáškami. Dominantou parčíku je vodní prvek, který je kompozičním propojením s ostatními řešenými částmi areálu, útulnost a intimitu mu dodává zastřešená dřevěná konstrukce s posezením. Rozsáhlé výsadby nevzhledných keřů jsme nahradili trvalkovými výsadbami, které jsou laděny do příjemně teplých barevných kombinací ožíví prostor jak svými květy, tak i rozmanitým hmyzem, který přilákají.

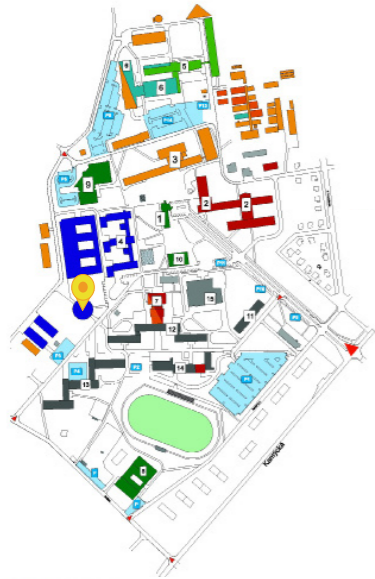
S okolím parčík jednoduchá cestní síť která dovolí návštěvníkům si zkrátit cestu, nebo si ji naopak prodloužit o krátkou procházku mezi kvetoucími záhony.

Z prostoru před fakultou jsme odstranili nesmyslné výsadby skalníku a nahradili je podloubím s kulatými stoly, které poskytnou více místa jak pro vypití kávy venku, tak i pro prohození pár slov u cigarety.

Problémovou terasu za fakultou jsme zpřístupnili zevnitř, aby mohla studentům skutečně sloužit. Abychom využili její potenciál, rozčlenili jsme ji pomocí výsadbových nádob a mobiliáře na zdánlivé pokoje, které poskytnou návštěvníkům útulné místo pro trávení času. Pod terasu jsme opět umístili kulaté stolečky, které koncepčně propojují celé území.



Okolí kruhové haly - současný stav



- 1 Rektoriát
- 2 Provozně ekonomická fakulta (PEF)
- 3 Fakulta agrobiologie, potravinových a přírodních zdrojů (FAPPZ)
- 4 Technická fakulta (TF)
- 5 Fakulta lesnická a dřevařská (FLD)
- 6 Fakulta životního prostředí (FŽP)
- 7 Fakulta tropického zemědělství (FTZ)
- 8 Katedra tělesné výchovy (KTV)
- 9 Studijní a informační centrum (SIC)
- 10 Aula
- 11 Kolej A
- 12 Kolej BCD
- 13 Kolej EFG
- 14 Kolej JH
- 15 Menza

Stávající řešení okolí kruhové haly obsahuje relativně velkou plochu trávníku kolem dokola celé haly, s výjimkou nástupních prstů vpředu a vzadu. Celý prostor (opět vyjma nástupních ploch) je lemovaný výsadbou dřevin, který vystupuje do prostoru a obaluje tak halu neprostupného zeleného kabátu. Tato skutečnost sice maskuje okolní budovy a cesty, ale zároveň z prostoru dělá jakési odlehle izolované místo. Výsadby na straně u Technické fakulty jsou pojaty spíše reprezentativněji, ve formě jehličnanů s keřovou podsadbou, která postupně klesá až k úrovni trávníku. Druhá strana je osázena převážně vzrostlými listnatými dřevinami, opět s keřovou podsadbou, tentokrát však značně hustou a vysokou tak, že společně se stromy tvoří neprostupnou bariéru. Do prostoru zde vystupuje jen několik jedinců rodu *Prunus*.

Koncepce místa se jeví jako prostá výplň prostoru. Pokud tomu mělo být jinak, chybí zde tedy alespoň náznak cestní sítě, která by návštěvníkovi dala pocit, že do tohoto prostoru může vstoupit a je zde vítáný. Tento pocit zde rozhodně chybí a jedním z důvodů, proč je tento prostor tak málo navštěvovaný, i přesto že se jedná o prostor obklopený zelení, který by jinak mohl lákat studenty a návštěvníky k odpočinku, posezení, nebo třeba jen procházce.

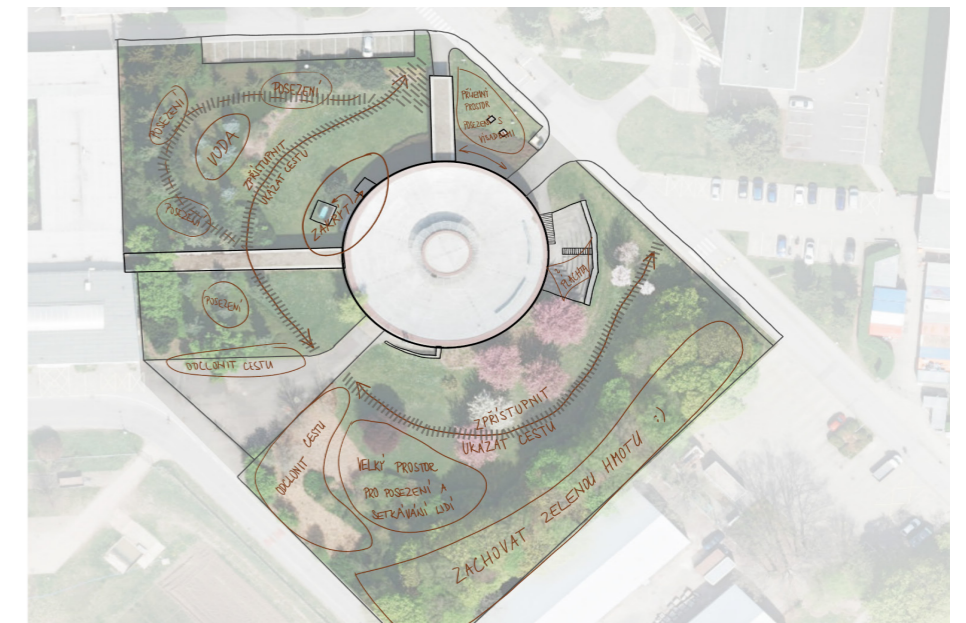
Dalším problémem místa je přístupnost a prostupnost. Faktu že je prostor málo vyžívaný nepomáhá ani přítomnost „staveb“ jako jsou zastřešené zvýšené chodníky vedoucí do haly od silnice a z budovy TF. Ty omezují volný pohyb prostorem a pomyslně rozdělují prostor na přístupný a nepřístupný, i když tomu tak není. Další překážku tvoří vstup do podzemních prostor klubu Kruháč. Ten je tvořený obrovskými strmými betonovými schody. Tuto stavbu je při vstupu do prostoru zeleně nutno obejít a to opět navozuje pocit, že „musím jít někam dozadu, někam kam nevidím a tudíž asi nikdo nechce abych tam chodil“. Nehledě na to že když už tam dojdu, tak mě nečeká nic jiného než trávník pod stromy. V celém prostoru naprosto chybí mobiliář.



Okolí kruhové haly - návrhové řešení

Vzhledem k nedostatkům současného řešení prostoru si nový návrh bere za cíl vytvořit příjemný prostor se spoustou možností k odpočinku studentů ať už po škole, nebo v průběhu dne mezi přednáškami.

Bude zde proto navržena šlapáková cestní síť, která návštěvníka naláká dále do prostoru a dá mu pocit, že sem patří. Vznikne zde také několik míst se stoly a lavičkami aby se zde studenti mohli i učit, nebo si zde třeba sníst oběd. Dále zde bude umístěno ohniště, čímž vznikne zajímavá alternativa večerních aktivit studentů žijících na kolejích. Bude to prostor kde se budou moci potkat s kolegy z kolejí, opéct si třeba vuřty a poklábosit o studiích. Do trávníku budou umístěny i zvlněné lavičky, kam si člověk může pohodlně sednout i lehnout. Celý prostor ozvláští i umístění vodního prvku do pomyslně reprezentativní části u TF. Voda dodá prostoru další rozměr, pomyslně ho zvětší a vytvoří příjemnou atmosféru, zároveň ale propojí prostor s dalšími místy v kampusu, kde již voda figuruje.



Pobytová plocha u MCEVII - současný stav



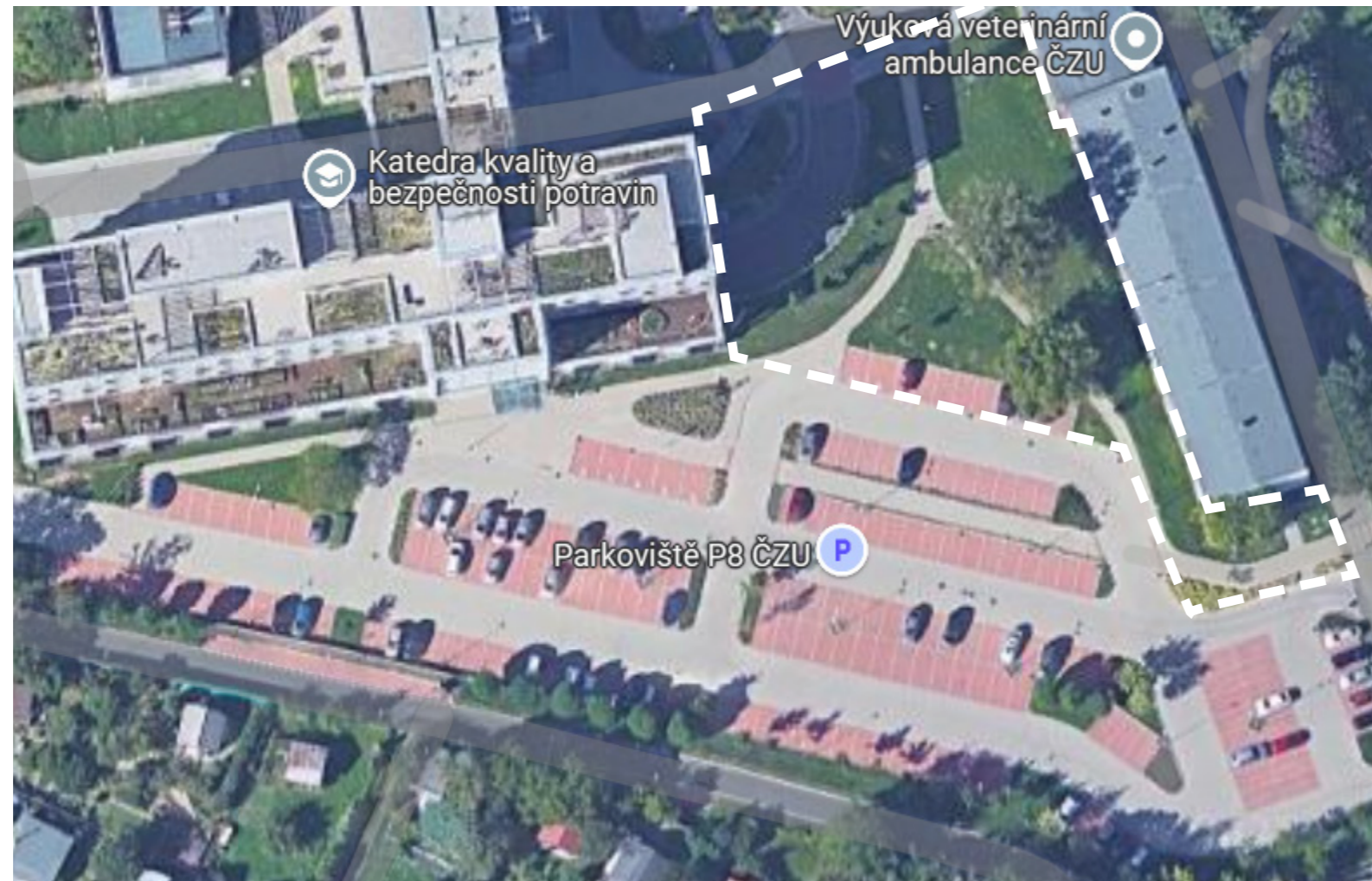
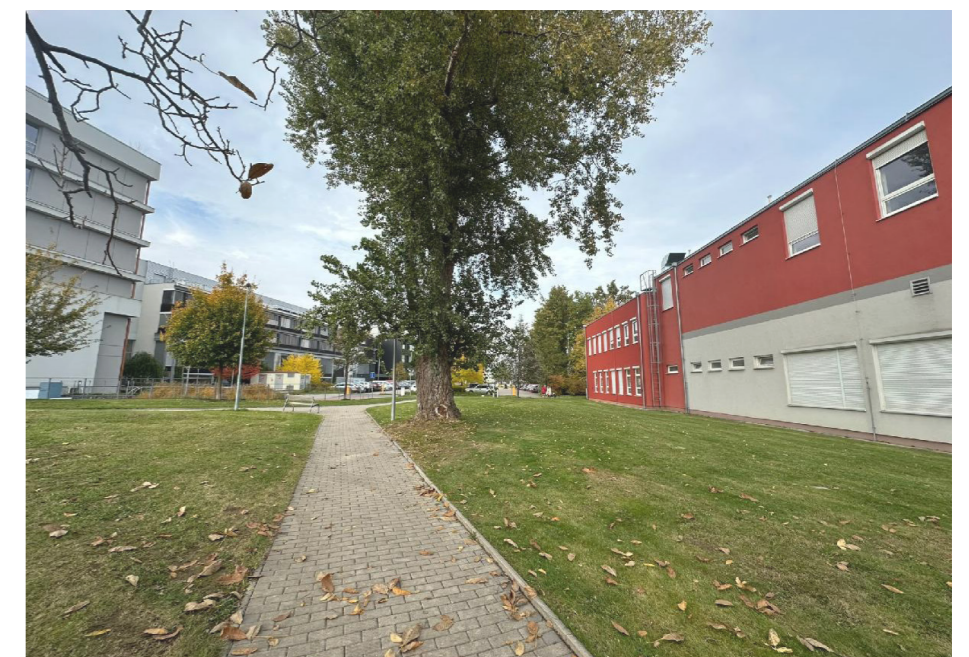
Stávající stav volného prostoru mezi budovami C a D Fakulty agrobiologie, potravinových a přírodních zdrojů má nyní pouze průchozí funkci. Slouží nejvíce jako spojka mezi dvěma parkovišti budovy D a budovy Fakulty životního prostředí. Řešené území je vyplněno především travnatou plochou v lehce zanedbaném stavu, na kterou student nemá chuť si sednout a pobýt zde více času, a výsadbou stromů, která na sebe moc nenavazuje. Zároveň je zde velký nedostatek mobiliáře k posezení, jediným je lavička, která je z nevysvětlitelného důvodu umístěna daleko od cesty za roh budovy D, sednout si na ní tedy jen tak někoho nenapadne.

Největšími body zájmu jsou vzrostlý topol (*Populus alba*) a ořešák (*Juglans regia*), ti prostor obohacují a jsou jedinými nositeli většího stínu v tomto prostoru mimo budov. Řada pěti jeřábů (*Sorbus aucuparia*) a parkoviště u budovy D jsou poměrně nově vysázené, mají tedy potenciál kompozici po nějaké době pozitivně doplnit. Výsadba tří javorů (*Acer campestre* 'Elsrijk') do kompozice úplně nezapadá, a to hlavně z důvodu kulatého habitu koruny. Hlavní problém představuje cedr, který je postaven k chodníku a omezuje kolemjdoucí svým polétavým pylem, protože v těchto prostorách poměrně fouká.

Vítr je dalším bodem zájmu, které by bylo potřeba vyřešit, mezi budovami vzniká lehký větrný tunel, který nemá před sebou žádné omezení, díky kterému by se jeho intenzita snížila. Při větrném počasí zde není úplně příjemné procházet.

Ani pohled na parkoviště okolo budov není to, co by si student představoval jako harmonické a příjemné prostředí pro svoje studium. Nepomáhá tomu ani červená fasáda budovy C, která bije do očí a pocit harmonizující kompozice rozhodně nepodporuje.

I přesto všechno má prostor potenciál, kam by mohli studenti o pauze mezi přednáškami nebo cvičením chodit a odpočívat, klábosit, nebo si sníst oběd. Nové úpravy prostoru by tak mohly vytvořit intimnější a přívětivější prostor, který by studenty nebo jiné návštěvníky kampusu vybízel k pozastavení a strávení více času, než jak je tomu nyní, tedy pouze čas nezbytně nutný k projití řešeného území.



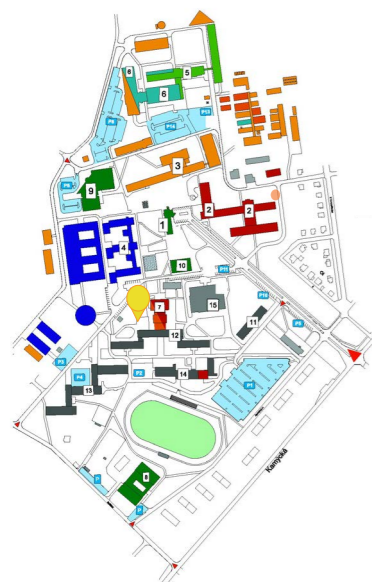
Pobytová plocha u MCEVII - návrhové řešení

Návrh se zaměřuje na intimitu, zklidnění a zároveň oživení prostoru. Hlavní dominantou bude vložení vodního prvku – potůčku, do kompozice místa. Voda má uklidňující účinky, zároveň tento prvek bude vybízet k posezení, shlukování a vedení konverzací mezi studenty. Zdrojem nově vytvořeného vodního prvku bude nedaleký rybníček u budovy D. Cestní síť bude ponechána, doplní se pouze mobiliářem podél cest, aby si měli studenti kam sednou a odpočinout si.

Ke zklidnění kompozice vede i návrh zeleného vertikálního osázení na červené fasádě budovy C. Zelená stěna bude nejen pohledově zajímavější, ale vdechne kompozici více přírodní ráz. *Cedrus* bude pokácen, nově bude vysazen *Populus alba* k vytvoření další výrazné dominanty a odvrácení pozornosti od parkoviště za ním. Zbytek zeleně bude ponechán. Javory a jeřáby jsou vysázeny v nedávné době, byla by tedy škoda nepočkat, až nabydou na velikosti a jejich potenciál nevyužít. Travnatou plochu je potřeba obnovit, aby byla atraktivnější nejen na pohled, ale zároveň pobízela k posezení. Travnatá plocha bude doplněna o letmou výsadbu šafránů bílé a fialové barvy pro barevný jarní efekt a zpříjemnění prostředí v jarním měsících, kdy zbytek zeleně ještě spí v hlubokém zimním spánku.



Prostor vedle pavilonu T - současný stav



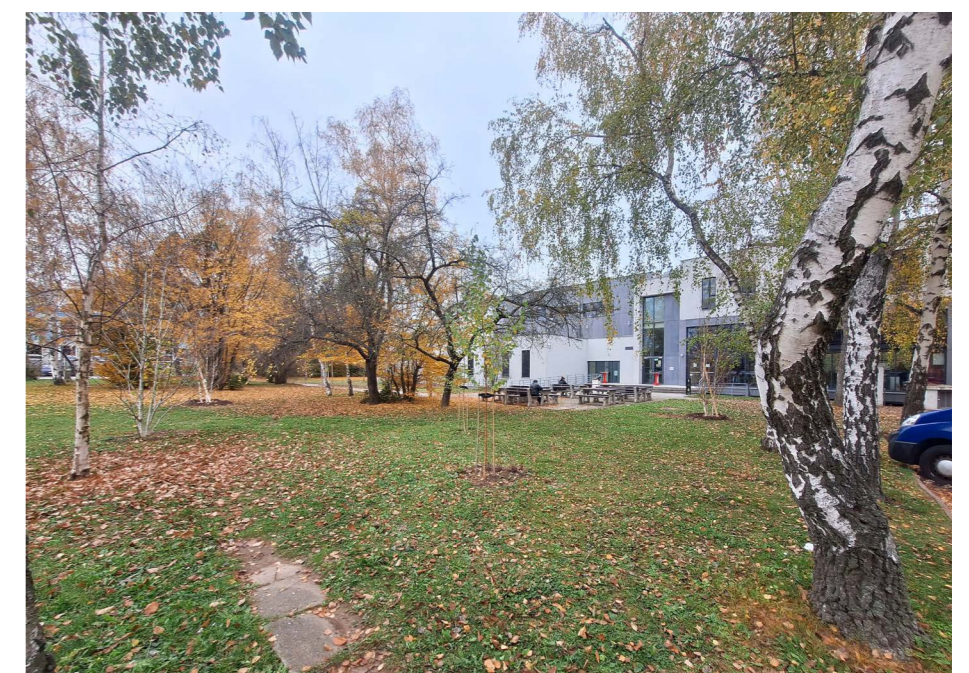
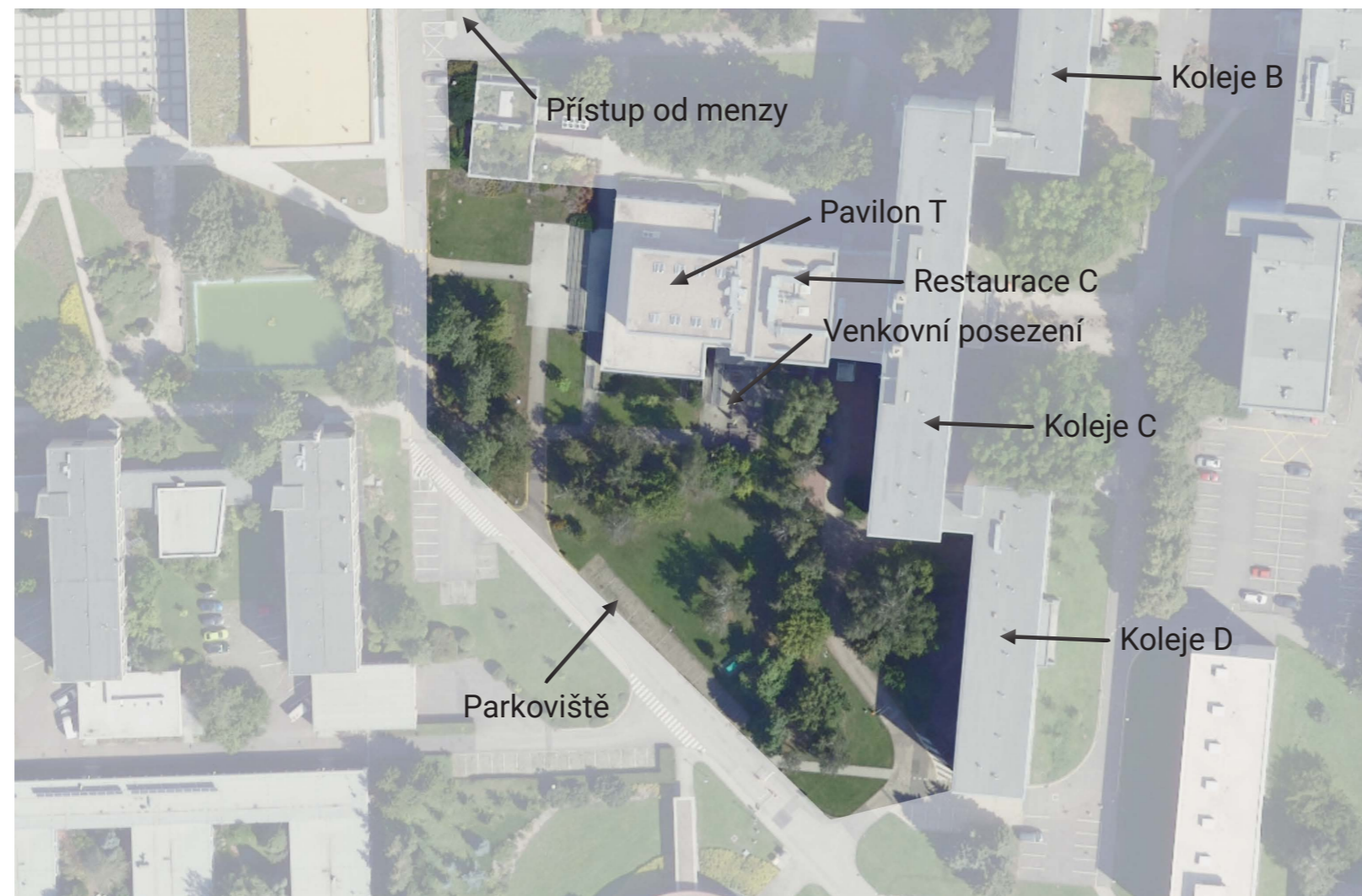
- 1 Rektorát
- 2 Provozně ekonomická fakulta (PEF)
- 3 Fakulta agrobiologie, potravinových a přírodních zdrojů (FAPPZ)
- 4 Technická fakulta (TF)
- 5 Fakulta lesnická a dřevařská (FLD)
- 6 Fakulta životního prostředí (FŽP)
- 7 Fakulta tropického zemědělství (FTZ)
- 8 Katedra tělesné výchovy (KTV)
- 9 Studijní a informační centrum (SIC)
- 10 Aula
- 11 Kolej A
- 12 Koleje BCD
- 13 Koleje EFG
- 14 Koleje JIH
- 15 Menza

Řešený prostor se nachází mezi pavilonem T, budovou kolejí D a současně navazuje na zadní vstup do restaurace C.

Prostor je aktuálně členěn geometrickou cestní sítí, která při vstupu do pavilonu T zároveň slouží jako přístup pro složky IZS. Komunikaci směřující od budovy kolejí k restauraci C blokuje závora pro zamezení vjezdu automobilům a zároveň se jedná o nástupní plochu pro požární techniku.

Aktuálně se v prostoru nachází především travnaté porosty se vzrostlými jehličnatými i listnatými stromy, keřové skupiny a nově vysazené břízy. Přímo před pavilonem T je také jedna zcela volná travnatá plocha. Celkově plochám zeleně vzniknuvším mezi již zmíněnou geometrickou cestní sítí chybí jakákoliv náplň, což je přinejmenším škoda, jelikož v bezprostředním okolí pavilonu T se ve venkovním prostoru nenachází téměř žádné zázemí, ve kterém by studenti mohli trávit čas například mezi přednáškami nebo ve svém volném čase, a tyto nevyužité plochy k tomu přímo vybízejí. Snad za jedinou momentální funkční náplň řešeného prostoru se dají považovat venkovní stoly s lavicemi umístěné před vstupem do restaurace C.

Dalším nedostatkem v řešeném území je zcela absentující možnost přístupu pěších od menzy před pavilon T. Jediný momentálně možný přístup je přes silnici. V místě, kde by byl příhodný chodník zajišťující tento přístup, je aktuálně výsadba keřů a parkovací plocha pro automobily. Posledními estetickými vadami tohoto prostoru pak jsou kontejnery na odpad stojící volně v ploše přímo pod okny studentských pokojů kolejí C, sloužící zřejmě přilehlé restauraci, a také fakt, že potenciálně příjemné průhledy územím skrz jednotlivé zelené plochy hyzdí všudypřítomná možná až nadbytečná parkoviště a na nich stojící automobily.



Prostor vedle pavilonu T - návrhové řešení

Návrh se zabývá zlepšením vlastností řešeného prostoru, zejména pak vytvořením chybějící funkční náplně ve formě různých druhů posezení, částečným nahrazením stávající geometrické cestní sítě cestní sítí organickou a v neposlední řadě doplněním dalších pěšin nabízejících nové vstupy do nyní nevyužitých ploch.

V prostoru před pavilonem T bude stávající prázdná travnatá plocha doplněna o organickou pěšinku nabízející studentům a zaměstnancům univerzity vstup do ní a zároveň umožňující přístup k nově navrženému posezení. Na této ploše bude v horkých letních měsících zajišťovat příjemné mikroklima ve stínu vysazený svitel latnatý (*Koelreuteria paniculata*), který se v řešeném území nachází také za budovou kolejí. Pro případné milovníky slunečního svitu a opalování ale budou v trávě umístěna také dřevěná lehátka, která budou mobilní a uživatelé si je budou moci přeskupit podle svých potřeb. Směrem k menze bude část stávající přebytečné keřové výsadby odstraněna a bude zde vytvořen chybějící přístup pro pěší, který bude napojen na novou pěšinu v navazující ploše.

Do velké travnaté plochy za budovou kolejí, kde v nedávné době proběhla dosadba mladých stromků, je přivedena organická pěšina navazující na pavilon, u níž bude také umístěno posezení. Zároveň bude nelichotivý průhled územím eliminován úplným zrušením přilehlé parkovací plochy. Nakonec pak tato cesta bude nepřímou propojena se šlapákovou pěšinou, která zve studenty do plochy kryté stromy přímo pod budovou kolejí. Na této ploše se nachází právě zmíněný vzrostlý svitel latnatý nabízející zajímavé vizuální efekty téměř po celý rok, proto se poslední navržené posezení nachází právě pod ním.



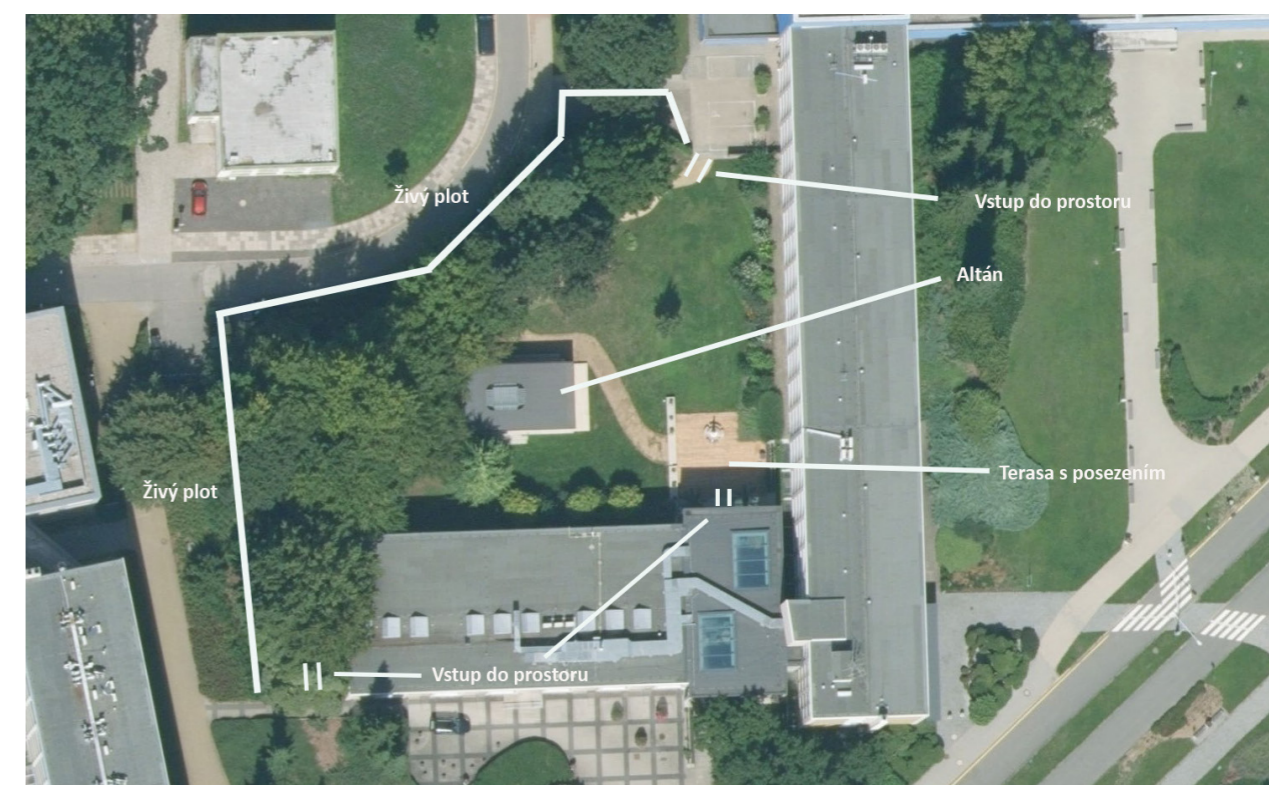
Vnitroblok u PEF - současný stav

Vnitroblok přiléhající k Provozně ekonomické fakultě se rozprostírá jako rozlehlý prostor, který je členěn zpevněnými cestami a doplněn o několik míst k posezení pod korunami stromů. Hlavním prvkem, který okamžitě upoutá pozornost, je proutěný vrbový altán, jenž tvoří výraznou dominantu celého prostoru.

I přesto, že tento prostor působí klidně a intimně, současné řešení nenaplnuje jeho potenciál. Živý plot z habru obecného (*Carpinus betulus*), který obklopuje celý vnitroblok, sice přispívá k pocitu soukromí, ale zároveň vytváří pocit izolace a omezuje přirozenou provázanost prostoru s okolím. Vstupy do areálu jsou nenápadné, což umocňuje dojem uzavřenosti a snižuje atraktivitu tohoto místa.

Rozmístění mobiliáře působí nahodile a postrádá propojení s celkovou koncepcí prostoru. Místo tak spíše odrazuje, než láká k využití, a chybí mu ucelený koncept, který by podporoval pobyt návštěvníků. Alternativní posezení je k dispozici na dřevěné terase před hlavním vstupem do fakulty, avšak tato lokalita nenabízí potřebné soukromí. Umístění těsně u prosklené stěny fakulty navozuje pocit otevřenosti a nedostatečné intimity, což omezuje její funkci jako relaxační zóny.

Přesto má tento prostor značný potenciál stát se vyhledávaným místem pro odpočinek studentů. Jeho klidný charakter, spolu s možností vytvořit zde harmonické prostředí s důrazem na zeleň a promyšlené umístění mobiliáře, jej předurčuje k tomu, aby se stal přirozenou oázou v areálu kampusu.



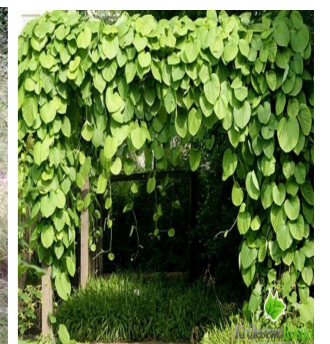
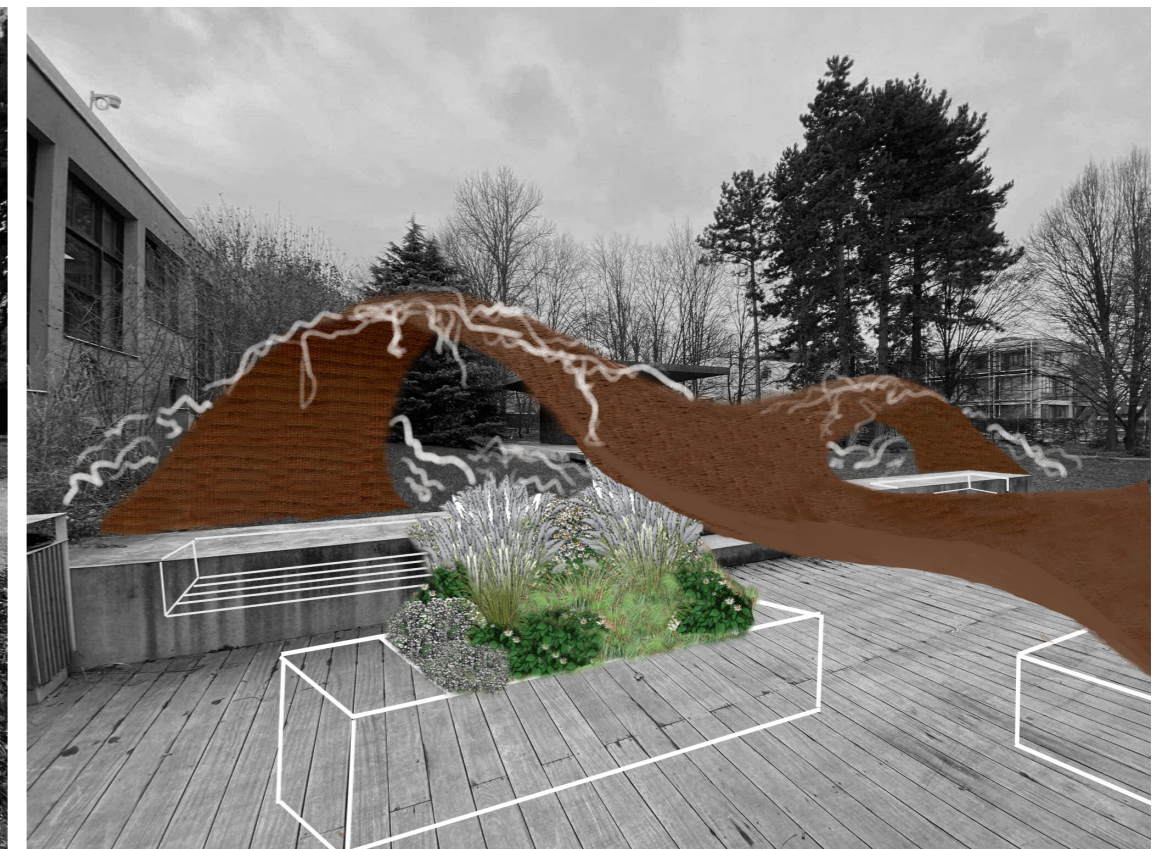
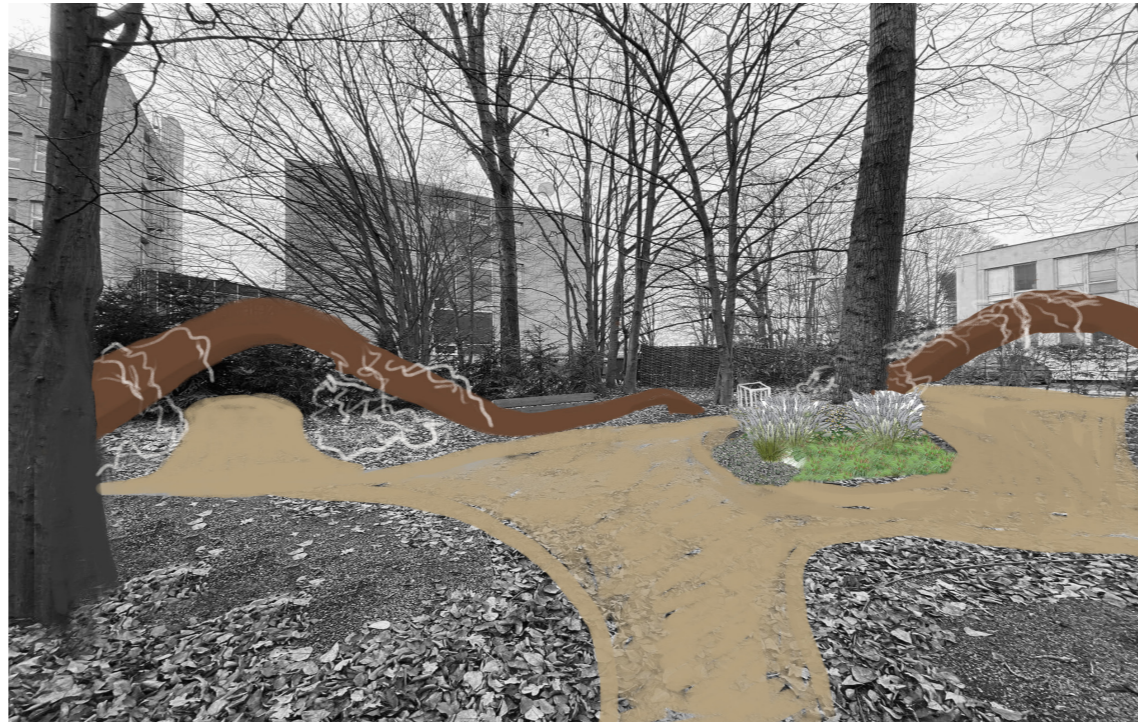
Vnitroblok u PEF - návrhové řešení

V návrhu je kladen důraz na zlepšení přístupnosti a větší otevřenost prostoru, aniž by byla narušena jeho intimita, která je klíčová pro odpočinek. Území bylo rozšířeno o dva nové vstupy, které přirozeně zvou návštěvníky k prozkoumání tohoto klidného místa. Cestní síť byla doplněna o nové trasy, které logicky propojují jednotlivé části prostoru a usnadňují pohyb i průchod celým areálem.

Stávající mobiliář, jenž byl rozmístěn nepromyšleně a nepůsobivě, byl odstraněn a nahrazen novými prvky. Posezení je nyní řešeno originálními objekty z živého vrbového proutí, které nejen zpříjemňují pobyt, ale zároveň prostor obohacují svou estetickou i praktickou funkcí. Tyto objekty poskytují příjemný stín a zároveň zvýrazňují vstupy do prostoru, čímž podtrhují jeho nový charakter.

Návrh dále rozšiřuje výsadbu o okrasné traviny, které doplňují stávající zeleň a dodávají prostoru dynamiku i barevnou rozmanitost. Mezi nové druhy patří třtina chloupkatá (*Calamagrostis brachytricha*), třapatka nachová 'White Swan' (*Echinacea purpurea*), hvězdnice keříčkovitá 'Schneekissen' (*Aster dumosus*), dochan psárkovitý 'Hameln' (*Pennisetum alopecuroides*) a metlice trsnatá 'Tardiflora' (*Deschampsia cespitosa*).

Výrazným prvkem je také přidání popínavé rostliny *Aristolochia macrophylla*, která byla navržena k ozelenění vrbových objektů. Tyto popínavé loubí navozují dojem zelených průchodů, což ještě více umocňuje harmonický a přívětivý dojem celého prostoru. Celkově návrh respektuje potřeby místa a přináší nové prvky, které prostor ztraktivňují, aniž by narušovaly jeho klidný a relaxační



Vnitroblok za PEF - současný stav



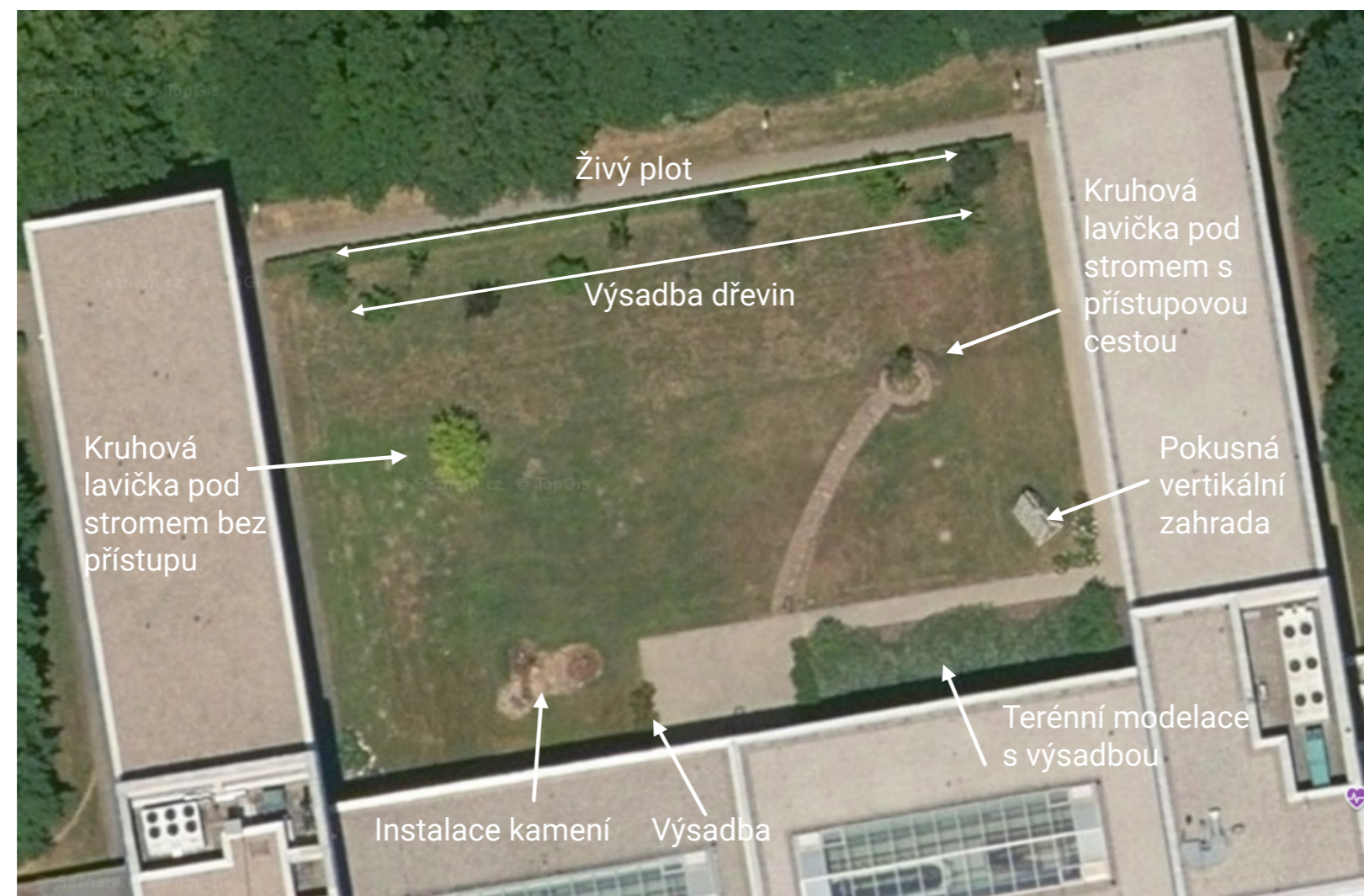
- 1 Rektorát
- 2 Provozně ekonomická fakulta (PEF)
- 3 Fakulta agrobiologie, potravinových a přírodních zdrojů (FAPPZ)
- 4 Technická fakulta (TF)
- 5 Fakulta lesnická a dřevařská (FLD)
- 6 Fakulta životního prostředí (FŽP)
- 7 Fakulta tropického zemědělství (FTZ)
- 8 Katedra tělesné výchovy (KTV)
- 9 Studijní a informační centrum (SIC)
- 10 Aula
- 11 Kolej A
- 12 Kolej BCD
- 13 Kolej EFG
- 14 Kolej JIH
- 15 Menza

Stávající řešení vnitrobloku za Provozně ekonomickou fakultou se představuje jako rozlehlá travnatá pláň, obklopená skromným živým plotem a nenápadnou výsadbou ovocných a okrasných stromů. I když na první pohled toto území vypadá poněkud zanedbaně, skrývá v sobě velký potenciál jako intimní oáza pro odpočinek, kterých se v kampusu ČZU příliš nedostává. Rozlehlá travnatá plocha nyní působí nehostinně, nevybízí k posezení ani k pohybu studentů, a v letních měsících se vysušuje na slunci.

Snaha o náplň prostoru jako pobytové plochy se v minulosti sice projevila, ale ne v měřítku a formě která by místu odpovídala. Nachází se zde pouze dvě malé lavičky u dvou mladých stromů (*Castanea sativa* a *Aesculus x carnea*), ke kterým nevedou téměř žádné přístupové cesty, které by vybízely a zatraktivňovaly tyto skromná posezení. Prostor jakoby opuštěný, postrádá jakékoliv logické vazby na své okolí, což mu brání v celkovém propojení s kampusem.

Stávající živý plot z habru (*Carpinus betulus*), i když poskytuje pocit intimity, zbytečně odděluje prostor od bohatého zázemí vzrostlé zeleně. Avšak, jak již bylo řečeno, tento prostor má nesmírný potenciál stát se hledaným útočištěm pro studenty k odpočinku. Může nabídnout spojení s interiérem Provozně ekonomické fakulty, kde je sezení dostatek, a průchod budovou přímo vyústí do této klidné zóny.

Jak bylo výše zmíněno prostor má však velký potenciál jako dnes velmi potřebná odpočinková plocha v kampusu. Uzavřenost, klid a intimita místa přímo vybízí k trávení volného času například mez přednáškami, což by ovšem mělo být podpořeno koncepcí zeleně a prvků mobiliáře, která zde bohužel v dnešní době, téměř chybí.



Vnitroblok za PEF - návrhové řešení

V návrhu je zohledněna hlavně intimita a klid místa. Dominantním prvkem v rostoru se stává rozvolněná výsadba javorů tatarských (*Acer tataricum*), která navazuje na použití těchto dřevin i jinde v kampusu a dodává prostoru potřebnou členitost. Volná a organická výsadba dřevin kontrastuje s geometričností okolních budov a přináší do prostoru nová zákoutí, která vybízí k pobytu a odpočinku. Zároveň však habitus javorů propustí dostatek světla do okolních učeben a svými zvlněnými kmeny fungují jako alternativní nabídka posezení.

Důležitý je také návrh cestní sítě, která logicky propojuje prostor s okolím a vybízí k průchodu územím. Cestní síť je pevně daná pouze v centrální části, další alternativou, jak ji nahradit nebo spíše doplnit je možnost vysekávání cestiček v trávniku. Koncept je doplněn o organické prvky mobiliáře, které nabízí posezení pro jednotlivce, ale i pro skupiny studentů. Mobiliáře je částečně navržen jako mobilní, aby jeho uspořádání mohlo co nejvíce vyhovět potřebám studentů a návštěvníků univerzity.

Výsadba keřů a trvalek byla rozšířena, kdy budou dosázeny druhy již v prostoru použité jako jsou hortenzie (*Hydrangea paniculata*) a pivoňky (*Peonia lactiflora*). A zároveň bude doplněna o nové druhy hlavně travin (*Calamagrostis acutiflora*), které celou výsadbu rozvolní, doplní návrh výsadby dřevin a dodá prostoru lehkost a vzdušnost. Ponechané travnaté plochy budou pro jarní efekt doplněny krokusy a ve výsadbě se objeví časně jarní narcisy, které dodají prostoru potřebnou barevnost a živost po chmurném zimním období.

